



Vestfold  
og Telemark  
revisjon

# Barneverntjenesten – oppfølging av fosterbarn, fosterforeldre og biologiske foreldre

Forvaltningsrevisjon | Notodden kommune

# Innhold

<b>Sammendrag .....</b>	<b>3</b>
<b>1. Innledning.....</b>	<b>5</b>
1.1.    Kontrollutvalgets bestilling .....	5
1.2.    Problemstilling og revisjonskriterier .....	5
1.3.    Avgrensning.....	5
1.4.    Metode og kvalitetssikring .....	6
1.5.    Rådmannens uttalelse .....	6
<b>2. Barnevernsreformen .....</b>	<b>7</b>
<b>3. Om barneverntjenesten på Notodden .....</b>	<b>8</b>
3.1.    Organisering .....	8
3.2.    Nøkkeltall.....	9
<b>4. Internkontroll.....</b>	<b>11</b>
4.1.    Revisjonskriterier .....	11
4.2.    Kommunens internkontroll med barneverntjenesten .....	14
4.3.    Revisors vurdering.....	18
<b>5. Barn i fosterhjem .....</b>	<b>19</b>
5.1.    Godkjenning av fosterhjem .....	19
5.2.    Oppfølging av fosterforeldre.....	21
5.3.    Oppfølging av biologiske foreldre.....	24
5.4.    Oppfølging av fosterbarn .....	28
<b>6. Meldeplikten til barnevernet .....</b>	<b>32</b>
6.1.    Revisjonskriterier .....	32
6.2.    Kommunens tiltak .....	33
6.3.    Revisors vurdering.....	35
<b>7. Konklusjoner og anbefalinger .....</b>	<b>36</b>
7.1.    Konklusjoner.....	36
7.2.    Anbefalinger.....	37
<b>Litteratur og kildereferanser .....</b>	<b>38</b>
<b>Vedlegg.....</b>	<b>39</b>
Vedlegg 1: Metode og kvalitetssikring .....	39

## Sammendrag

I denne forvaltningsrevisjonen har vi undersøkt om

- kommunens barneverntjeneste har en forsvarlig internkontroll?
- barneverntjenesten følger opp fosterhjem, biologiske foreldre og barn i fosterhjem i samsvar med gjeldende krav?
- har kommunen fulgt opp resultatene fra 2016-rapporten angående kunnskap om, og rutiner for meldeplikt ved mistanker om omsorgssvikt?

Forvaltningsrevisjonen er bestilt av kontrollutvalget i sak 34/21.

### Internkontroll

Våre undersøkelser viser at kommunen har etablert internkontroll for barneverntjenesten, men internkontrollen er ikke oppdatert i samsvar gjeldende regelverk og anbefalinger. Internkontrollen inneholder dessuten rutiner som er foreldet/ikke lenger er i bruk. Disse forholdene kan medføre at internkontrollen ikke er så målrettet som ønskelig, og ikke fanger opp relevante risikoer.

Kommunens delegasjonsreglement, sist revidert i 2008, er ikke oppdatert etter at det er gjort flere sentrale endringer i barnevernloven. Det fremgår heller ikke klart av kommunens delegasjonsreglement hvilken instans i kommunen som skal gjennomføre tilsyn i fosterhjem. Dette er ikke i samsvar med fosterhjemsforskriften.

### Oppfølging av fosterforeldre, biologiske foreldre og fosterbarn

Våre undersøkelser viser at barneverntjenesten i all hovedsak, følger opp fosterhjem, biologiske foreldre og fosterbarn i samsvar med gjeldende krav.

Vår spørreundersøkelse viser at et flertall fosterforeldrene er fornøyd med oppfølgingen fra barneverntjenesten, men samtidig er det et relativt stort mindretall som mener oppfølgingen ikke har vært god nok.

### Rutiner og opplæring om meldeplikten til barnevernet

Kommunen har fulgt opp forvaltningsrevisjonsrapporten fra 2016 ved å etablere felles rutiner for meldeplikten, og ved å sørge for at det blir gitt opplæring om dette temaet. Samtidig viser våre undersøkelser at de felles rutineene som er etablert, ikke alltid blir fulgt i skoler og barnehager.

## Anbefalinger

Vi anbefaler kommunen å

- sørge for at internkontrollen for barneverntjenesten er oppdatert i samsvar med gjeldende krav, anbefalinger og ønsket praksis
- oppdatere delegasjonsreglementet
- vurdere behov for bedre oppfølging av fosterforeldre, jf. resultater fra spørreundersøkelsen
- fortsette arbeidet med å implementere felles rutiner for meldeplikten

## Metode

For å svare på problemstillingene har vi gjennomgått kommunens internkontroll for barneverntjenesten, rutiner for meldeplikt og andre relevante dokumenter. Vi har også gjennomgått et utvalg klientmapper for fosterbarn, og sendt ut en spørreundersøkelse til fosterforeldrene til barna som barnevernstjenesten i Notodden har overtatt omsorgen for. I tillegg har vi innhentet informasjon fra rektorer og barnehagestyrere om rutiner for og opplæring om meldeplikten.

Våre vurderinger og anbefalinger bygger på krav (revisjonskriterier) for utføring av tjenestene som primært er hentet fra barnevernloven, fosterhjemforskriften og kommuneloven.

Bø, 12. august 2022.

# 1. Innledning

## 1.1. Kontrollutvalgets bestilling

Forvaltningsrevisjonen er bestilt av kontrollutvalget i Notodden kommune i sak 34/21.

Forvaltningsrevisjon om barnevern skal ifølge plan for forvaltningsrevisjon gjennomføres i perioden 2020-2023, og bestillingen er gjort for å følge opp planen.

Reglene om forvaltningsrevisjon står i kommuneloven § 23-2 første ledd bokstav c, jf. § 23-3 og § 24-2 og i forskrift om kontrollutvalg og revisjon.

## 1.2. Problemstilling og revisjonskriterier

Rapporten handler om følgende problemstillinger:

1. Har kommunens barneverntjeneste en forsvarlig internkontroll?
2. Følger barneverntjenesten opp fosterhjem, biologiske foreldre og barn i fosterhjem i samsvar med gjeldende krav?
3. Har kommunen fulgt opp resultatene fra 2016-rapporten angående kunnskap om, og rutiner for meldeplikt ved mistanker om omsorgssvikt?

Revisjonskriteriene<sup>1</sup> i denne forvaltningsrevisjonen er hovedsakelig, hentet fra barnevernloven og kommuneloven. Kriteriene framgår under hver problemstilling nedenfor.

## 1.3. Avgrensning

Vi har ikke sett særskilt på eventuelle konsekvenser korona-pandemien.

I mappegjennomgangen har vi primært sett på dokumentasjon fra perioden 2020-2021.

---

<sup>1</sup> Det skal alltid etableres revisjonskriterier i forvaltningsrevisjon, jf. forskrift om kontrollutvalg og revisjon § 15. Revisjonskriterier er de regler og normer som gjelder innenfor det området vi skal undersøke. Revisjonskriteriene er grunnlaget for revisors analyser, vurderinger og konklusjoner.

## **1.4. Metode og kvalitetssikring**

Denne forvaltningsrevisjonen er gjennomført av forvaltningsrevisor Anne Hagen Stridsklev, med Bente Hegg Ljøsterød som oppdragsansvarlig.

Vi har intervjuet ansatte i barneverntjenesten og seksjon for oppvekst. Vi har gjennomgått et utvalg klientmapper tilhørende fosterbarn og gjennomført en spørreundersøkelse rettet mot fosterforeldre. Videre har vi gjennomgått sentral dokumentasjon og statistikk.

Det står mer om metode og tiltak for kvalitetssikring i vedlegg 1 til rapporten.

## **1.5. Rådmannens uttalelse**

Rapporten er presentert i et møte med administrasjonen i kommunen 20. juni og deretter sendt til kommunen for uttalelse, jf. forskrift om kontrollutvalg og revisjon § 14. Kommunen uttaler at de ikke har kommentarer til rapporten.

## 2. Barnevernsreformen

Barnevernsreformen gir kommunene større ansvar på barnevernsområdet, og skal bidra til styrke det forebyggende arbeidet og tidlig innsats. Reformen trådte i kraft 1.1.2022, men noen av bestemmelsene som inngår i reformen trådte i kraft tidligere. Reformen innebærer blant annet at

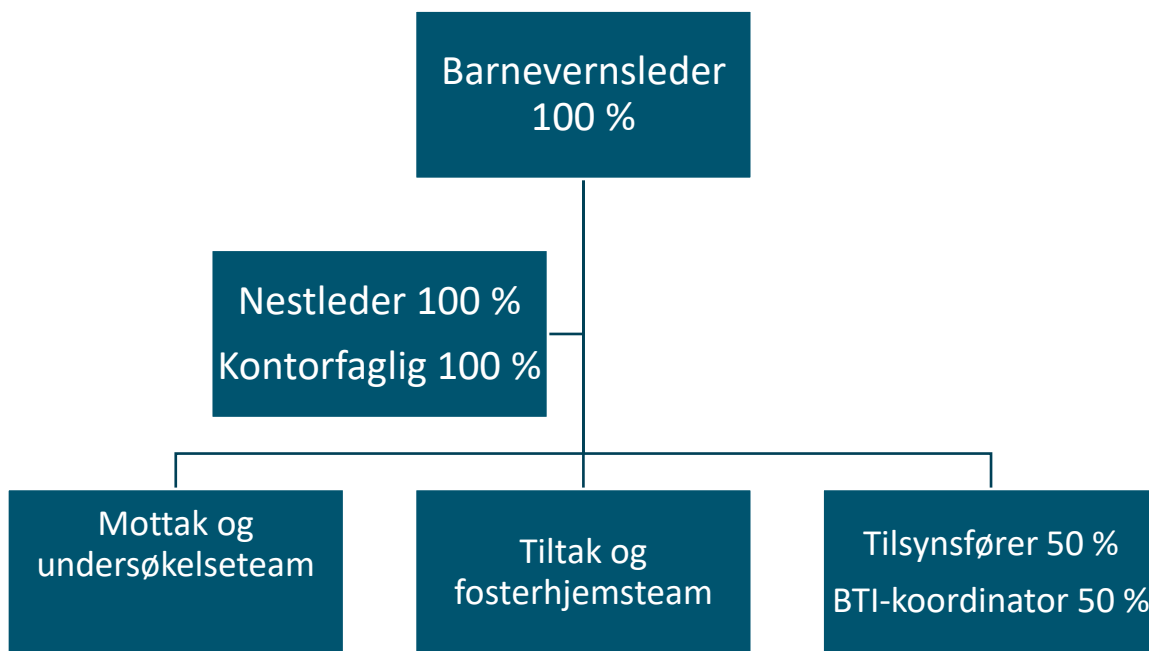
- barneverntjenesten skal rapportere til kommunestyret årlig (krav fra 2021).
- barneverntjenesten skal ha internkontroll i samsvar med kommuneloven § 25-1 (krav fra 2021, les mer om internkontroll i punkt 4)
- kommunestyret skal vedta plan for kommunens arbeid for å forebygge omsorgssvikt og atferdsproblemer. Planen skal beskrive hva som er målene for arbeidet, hvordan arbeidet skal organiseres og fordeles mellom etatene i kommunen, og hvordan etatene skal samarbeide.
- barneverntjenesten får en lovfestet plikt til å alltid søke om fosterhjem i barnets familie og nære nettverk først
- kommunene skal legge til rette for at barn og fosterhjem får rammer, støtte, praktisk og faglig oppfølging tilpasset deres behov. Oppfølgingsansvaret inkluderer alle former for veiledning.
- kommunene får fullt økonomisk ansvar for ordinære fosterhjem. Midlene som Bufetat tidligere har brukt på dette, blir overført til kommunene.

### 3. Om barneverntjenesten på Notodden

#### 3.1. Organisering

Notodden og Hjartdal barnevernstjeneste er et vertskommunesamarbeid mellom Notodden og Hjartdal, der Notodden er vertskommune. Det har kommet forespørsel fra Tinn kommune om å få delta i vertskommunesamarbeidet. Det arbeides nå administrativt med denne saken. Forespørselen er ikke politisk behandlet i noen av de aktuelle kommune.

Barneverntjenesten er organisert i seksjon for oppvekst, og har 15 årsverk. Det er beregnet at 0,9 årsverk går med til å betjene Hjartdal kommune.



Figur 1 Organisering av barneverntjenesten

Det er 4 ansatte i Mottak og undersøkelsesteamet, hvorav en er vikar som kommer i tillegg til de fast ansatte. I Tiltak og fosterhjemsteamet er det 10 ansatte. Nestleder er én av disse.

Barnevernleder er underordnet kommunalsjef oppvekst.



### Bemanning og kompetanse

Fra 2032 må ansatte i barneverntjenesten ha barnevernfaglig mastergrad eller annen relevant utdanning på tilsvarende nivå. Kompetansekravet er også oppfylt av personell som har relevant bachelorutdanning, og som kan dokumentere minst fire års arbeidserfaring fra barneverntjenesten og som dessuten har gjennomført barnevernfaglig eller annen relevant videreutdanning tilsvarende 30 studiepoeng.<sup>2</sup>

Alle ansatte i barneverntjenesten i Notodden har 3-årig sosialfaglig- eller pedagogisk grunnutdanning, dvs. at de ansatte er barnevernspedagoger, barnehagelærere eller sosionomer. Det er flest barnevernspedagoger. Flertallet har også etterutdanning/tilleggskompetanse. Per i dag er det to ansatte som ikke oppfyller de kompetansekravene som vil gjelde fra 2032.

### Ressursteam

Barneverntjenestene i Vest-Telemark, Midt-Telemark, Tinn og Notodden og Hjørdal har i samarbeid opprettet et ressursteam. Ressursteamet skal forberede og følge opp de nye oppgavene knyttet til fosterhjem som barnevernreformen gir kommunene og forhindre brudd i fosterhjem og plasseringer utenfor hjemmet. Ressursteamet har utarbeidet en plan for fosterhjemsarbeidet som bla. inneholder felles rutiner for

- plassering av barn i fosterhjem
- flytting til og etablering i fosterhjem
- tilsyn og tilsynsperson

## 3.2. Nøkkeltall

Tabellen under viser at andelen barn med barneverntiltak på Notodden ligger over både fylkesgjennomsnittet og landsgjennomsnittet, og at en høyere andel av kommunens midler går til barnevern enn gjennomsnittet.

Notodden kommune har høyere utgifter til barn som bor utenfor hjemmet (dvs. i fosterhjem, institusjon mm) enn gjennomsnittet. Utgiftene til tiltak til barn som bor hjemme, er betydelig lavere i Notodden enn gjennomsnittet. Ifølge barnevernleder kan dette ha sammenheng med hvordan utgifter blir bokført i kommunen.

Tabell 1 Nøkkeltall for barneverntjenesten

	Notodden	Fylket	Landet
Barn med barnevernstiltak i forhold til innbyggere 0-17 år	5,6 %	3,7 %	3,8 %
Barn som bor utenfor hjemmet i løpet av året i forhold til antall innbyggere 0-17 år	1,6 %	1,2 %	1 %
Andel barn med undersøkelse eller tiltak per årsverk	13 barn	15 barn	14 barn

<sup>2</sup> Jf. barnevernloven § 2-1a. Krav til kompetanse for barneverntjenestens personell

Utgifter til barnevern per barn i befolkningen 0-17 år	12 870 kr	11 005 kr	10 797 kr
Utgifter per barn i barnevernet	149 519 kr	148 567 kr	145 788 kr
Utgifter per barn som får tiltak i hjemmet	19 942 kr	49 514 kr	49 391 kr
Utgifter per barn som bor utenfor hjemmet	505 608 kr	429 003 kr	430 734 kr
Andel av kommunens totale utgifter som brukes på barnevern	3,5 %	3,4 %	3,3 %

Kilde: Kommunemonitor – 2. halvår 2021

## 4. Internkontroll

Har kommunens barneverntjeneste en forsvarlig internkontroll?

### 4.1. Revisjonskriterier

#### Krav til internkontroll

Kommunelovens regler om internkontroll § 25-1 gjelder for de oppgavene og pliktene som kommunen har etter barnevernloven, jf. barnevernloven § 2-1.

#### Kommuneloven § 25-1 – internkontroll i kommunen og fylkeskommunen

*Kommuner og fylkeskommuner skal ha internkontroll med administrasjonens virksomhet for å sikre at lover og forskrifter følges. Kommunedirektøren i kommunen og fylkeskommunen er ansvarlig for internkontrollen.*

*Internkontrollen skal være systematisk og tilpasses virksomhetens størrelse, egenart, aktiviteter og risikoforhold.*

*Ved internkontroll etter denne paragrafen skal kommunedirektøren*

- a. utarbeide en beskrivelse av virksomhetens hovedoppgaver, mål og organisering*
- b. ha nødvendige rutiner og prosedyrer*
- c. avdekke og følge opp avvik og risiko for avvik*
- d. dokumentere internkontrollen i den formen og det omfanget som er nødvendig*
- e. evaluere og ved behov forbedre skriftlige prosedyrer og andre tiltak for internkontroll.*

#### **Internkontroll for kommunens barnevernstjeneste – en veileder<sup>3</sup>**

Bufdir har utarbeidet en veileder om internkontrollplikten i barneverntjenesten. Internkontrollplikten innebærer at kommunen skal ha systematiske tiltak som sikrer at barneverntjenestens aktiviteter planlegges, gjennomføres, utføres og vedlikeholdes i samsvar med barnevernloven med tilhørende forskrifter.

#### Kommunedirektørs ansvar

Kommunedirektøren har et lederansvar for kommunens internkontroll. Ansvaret innebærer at kommuneledelsen må ha tilstrekkelig kunnskap og innsikt om tilstanden i egen barnevernstjeneste for å kunne vurdere kvaliteten og om lov- og forskriftskrav er oppfylt. Kommuneledelsens krav og forventninger til internkontrollen i kommunen og barnevernstjenesten, bør være synlig og innarbeidet i kommunens styringsdokumenter og sektorovergrepene reglement, og følges opp i

---

<sup>3</sup> Bufdir 2.3.2022

styringsdialogen. Samhandlingen mellom kommunedirektøren, den sentrale administrasjonen og leder for barneverntjenesten, er viktig for å sikre god, helhetlig og formålseffektiv internkontroll.

#### Beskrivelsen av barneverntjenestens hovedoppgaver, mål og organisering

Kommunedirektøren har ansvaret for å utarbeide en beskrivelse av barneverntjenestens hovedoppgaver, mål og organisering. Det er opp til den enkelte kommune hvordan en slik beskrivelse skal gjøres og hvor detaljert den skal være, men beskrivelsen skal gi informasjon om hvordan ansvar, oppgaver og myndighet er fordelt. Dette kan for eksempel gjøres som en oversikt over lederstrukturer, rapporterings- og styringslinjer, delegeringer, funksjonsbeskrivelser mv. Det kan også henvises til delegeringsreglement og andre relevante dokumenter. Myndighet og oppgaver for eventuelle private aktører må også beskrives.

Fosterhjemskommunen, dvs. den kommunen som fosterhjemmet ligger i, har ansvar for tilsyn av fosterhjemmet, jf. barnevernloven § 4-22. Ansvaret for å gjennomføre tilsyn ble lagt til kommunen i 2014, tidligere var det, ifølge loven, barneverntjenesten som hadde dette ansvaret. Fordi kommunen står fritt til å bestemme hvor ansvaret for tilsyn skal plasseres administrativt, krever fosterhjemsforskriften § 8 at det skal gå klart fram av kommunens delegasjonsreglement hvilken instans i kommunen som skal føre tilsynet. Det innebærer at det må fremgå av kommunens delegasjonsreglement dersom barneverntjenesten skal ha ansvar for å utføre denne oppgaven.

#### Risikovurdering

Risikovurderinger av barnevernsvirksomheten danner grunnlaget for kommunens arbeid med å tilpasse internkontrollens omfang og innretning. Kravet til risikovurdering betyr at kommunen må foreta en konkret analyse og vurdering av sannsynligheten for at barnevernloven med tilhørende forskrifter ikke følges, og hvilke konsekvenser dette i så fall kan få. Vurderingene må gjøres innenfor alle barneverntjenestens lovpålagte oppgaver, og de må gjøres både på et overordnet og mer detaljert nivå. På barnevernområdet er det klart et behov for omfattende internkontroll, men det må likevel gjøres nærmere vurdering av risiko m.m. for å tilpasse den konkrete innretningen og omfanget av internkontrollen på de ulike delene av barnevernsvirksomheten. Det er særlig viktig med internkontroll der det er høy risiko for at det skal skje noe feil, og hvor konsekvensene av feil er store.

#### Hva er nødvendige rutiner og prosedyrer?

Vurdering av risiko for avvik er sentralt for å vurdere hvilke rutiner som er nødvendige. Saksbehandlingen i barneverntjenesten kan være kompleks og bestå av kompliserte arbeidsprosesser. Svikt i prosessen kan gi alvorlige konsekvenser for barn og familier. Nødvendighetsvurderingen krever at kommunen etablerer rutiner og prosedyrer som ivaretar denne typen arbeidsprosesser, slik at risikoen for avvik reduseres. Hvis det er høy risiko for avvik, må det derfor foreligge rutiner og prosedyrer som reduserer risikoen. Det er også viktig at kommunene har et system som sikrer at rutinene følges.

### Opplæringsplikten og kompetansekrav i barnevernloven

Ifølge barnevernloven § 2-1 har kommunen ansvar for nødvendig opplæring og veiledning av barneverntjenestens ansatte. Fra 1. januar 2031 er det et krav om at personell<sup>4</sup> i barneverntjenesten må ha kompetanse på masternivå eller tilsvarende, eller med bachelor og minst fire års arbeidserfaring. Bestemmelsene i barnevernloven § 2-1 syvende ledd og barnevernloven § 2-1 a, krever at kommunen i sitt internkontrollarbeid må identifisere behov for opplæring og/eller veiledning av de ansatte, iverksette kvalifikasjonshevende tiltak ved behov og følge opp at de iverksatte tiltakene virker etter sitt formål.

### Hvordan avdekke og følge opp avvik og risiko for svikt i tjenesten?

Rapportering og behandling av avvik er sentrale elementer i internkontrollen. Brudd på egne prosedyrer, rutiner, instruksjoner og lignende bør inngå i avviksrapporteringen. Skal avviksrapportering ha en funksjon, må meldte avvik følges opp og korrigeres slik at endringer faktisk skjer.

Rutiner for systematisk oppfølging av meldte avvik og henvendelser om påståtte lovbrudd fra barn, foreldre, samarbeidsinstanser og oppdragstakere bør inngå som en del av kommunens avviksbehandling, og det er viktig at den som har meldt fra om avviket får en tilbakemelding om oppfølgingen av meldt avvik. Med oppdragstakere menes her blant annet fosterforeldre, tilsynsførere i fosterhjem, tilsynsfører/veileder i hjemmet, støttekontakter og andre som kommunen måtte benytte til utføring av oppgaver på barnevernsområdet.

### Evaluerings- og forbedring

Skriftlige prosedyrer og andre tiltak for internkontroll skal evalueres. Lovverket gir ikke noe krav til hvordan selve evalueringen skal gjøres, utover at det skal være en evaluering av hvordan kommunen jobber med internkontroll. Dersom det er behov for det, skal skriftlige prosedyrer og andre tiltak for internkontroll forbedres.

På dette grunnlaget har vi utledet følgende revisjonskriterier:

- **Kommunens internkontroll for barnevernstjenesten skal omfatte:**
  - **beskrivelse av barnevernets hovedoppgaver, mål og organisering**
  - **rutiner for samhandling og rapportering**
  - **risikovurdering**
  - **relevante rutiner/prosedyrer**
  - **identifisere behov for opplæring og kompetansehevende tiltak**
  - **rutiner/tiltak for å avdekke og følge opp avvik**
  - **rutiner/tiltak for å evaluere og forbedre internkontrollen**

---

<sup>4</sup> Gjelder bare ansatte som jobber med bekymringsmeldinger, undersøkelser, treffer vedtak og iverksetter og følger opp tiltak.

## 4.2. Kommunens internkontroll med barneverntjenesten

Kommunens internkontroll med barneverntjenesten består blant annet av overordnede styringsdokumenter som budsjett og økonomiplan, sektorovergripende reglement og faste møte- og rapporteringspunkter mellom rådmann og kommunalsjef og mellom kommunalsjef og barnevernsleder. Barneverntjenesten har utarbeidet egne internkontrollrutiner.

### Hovedoppgaver, mål og organisering

#### Hovedoppgaver

Kommunen har flere sektorovergripende reglement, bl.a. administrativt delegasjonsreglement, personalreglement og økonomireglement. Delegasjonsreglementet ble sist revidert i 2008, og gir barnevernsadministrasjonen ansvar for oppgavene etter barnevernloven, og dessuten for at det er sørget for tilstrekkelig vedtakskompetanse ved fravær.

Barneverntjenesten på Notodden gjennomfører tilsyn i fosterhjem, og har ansatt tilsynsfører i 50 % stilling. Bortsett fra det som er referert over, omtaler ikke kommunens delegasjonsreglement hvilken instans i kommunen som skal ha ansvar for å gjennomføre tilsyn.

Barneverntjenesten har utarbeidet skriftlig internkontroll<sup>5</sup> for tjenesten. Internkontrolldokumentet oppgir at lovgrunnlaget for internkontrollen er barnevernloven § 2-1 og forskrift for internkontroll for kommunens oppgaver etter barneverntjenesteloven. Denne forskriften gjaldt fram til 2021.

Barneverntjenestens internkontroll sier at barneverntjenestens årlig skal få et oppdragsbrev fra kommunalsjefen, og at det skal være grunnlag for utarbeidelsen av virksomhetsplan. Ifølge kommunalsjef er denne rutinen foreldet. Det blir verken utarbeidet oppdragsbrev eller virksomhetsplan for barneverntjenesten.

#### Mål

Det blir satt mål for barneverntjenesten i kommunens årsbudsjett. I budsjettet for 2022 er det bla. satt følgende mål:

- barnevern skal bruke minst 40 % av sin tid til forebyggende arbeid
- barnevern skal ikke ha fristbrudd i sine undersøkelser

Barneverntjenesten har ikke vært involvert i å tallfeste målet for hvor mye tid som skal brukes til forebyggende arbeid.

---

<sup>5</sup> Rutinene som er utgangspunktet for denne gjennomgangen, var sist oppdatert i januar 2022.

Barneverntjenestens egen målsetting fremgår av deres internkontrolldokument. Hovedmålet er at Notodden og Hjartdal skal ha et offensivt barne- og ungdomsvern, og gi vanskeligstilte barn og unge hjelp til rett tid. Det er også utarbeidet delmål. Disse er

- å sikre at barn under 18 år (25 år) i Notodden og Hjartdal som lever under forhold som kan skade deres helse eller utvikling eller av andre grunner har særlige behov, får nødvendig hjelp og omsorg til rett tid.
- å bidra til at barn og unge får trygge oppvekstvilkår.
- å samarbeide med andre instanser som kan bidra til å løse barnevernets oppgaver overfor utsatte barn og unge i Notodden og Hjartdal kommune. Samarbeidet innebærer medvirkning i det forebyggende barne- og ungdomsarbeidet i kommunen.

### Organisering

Kommunens budsjettdokument viser organiseringen av seksjon for oppvekst og barneverntjenestens plassering i seksjonen. Barneverntjenestens internkontrolldokument inneholder organisasjonskart som viser intern organisering av tjenesten. Dokumentet inneholder også stillingsbeskrivelser for de ulike stillingene i barneverntjenesten, og dessuten oppdragsbeskrivelser for fosterhjem og besøkshjem.

### **Samhandling og rapportering**

Kommunalsjef for oppvekst har møte med barnevernleder hver måned. I møtene er det faste punkter som tas opp. Barnevernleder rapporterer på avvik, fristbrudd, kompetanse og kvalitet og kostnadsutvikling.

Rådmannen har ukentlige møter med kommunalsjefene. Her orienterer kommunalsjefene om sine seksjoner.

Når det gjelder skriftlig rapportering fra barneverntjenesten, er det fire faste rapporteringspunkter. Disse er

- månedlig rapportering på økonomi
- tertialrapportering i henhold til mål i målekartet. Målekartet har fire dimensjoner; samfunn, brukere, organisasjon og medarbeidere og økonomi. Tertialrapportene blir behandlet i tjenesteutvalget og kommunestyret.
- rådmannens årsrapport til kommunestyret inneholder en kort redegjørelse om status for barneverntjenesten.
- årlig rapport til kommunestyret om tilstanden i barneverntjenesten. Denne rapporteringen er pålagt i barnevernloven § 2-1. Tilstandsrapport for 2020 ble behandlet i tjenesteutvalget i sak 16/21. Rapporten har ikke blitt behandlet i kommunestyret.

### **Risikovurdering**

Kommunen har ikke gjort noen overordnet vurdering av risiko for barneverntjenesten.

Kommunalsjefen mener at folkehelseprofilen for Notodden kommune, som viser at kommunen har en høyere andel av unge enslige forsørgere enn gjennomsnittet, innebærer at det er risiko for en høyere andel av barnevernssaker.

Barneverntjenesten har selv kartlagt hvor det er risiko for avvik i tjenesten. Det er kartlagt risiko knyttet til fristbrudd, vedtak, omsorgsplaner, tilfeldig henleggelse, for langvarige tiltak og manglende oppfølging av fosterhjem og biologiske foreldre. Generelt er stor og kompleks saksmengde, og til dels manglende kunnskap risiko for utføring av tjenestene. Denne kartleggingen er gjort flere år tilbake. Ifølge rutinene skal kartleggingen revurderes årlig, men det har ikke vært gjort noen systematisk revurdering av risiko de siste årene. Risiko knyttet til noen enkeltområder er vurdert. Dette gjelder risiko knyttet til korona, dataangrep og vold.

Internkontrollen inneholder en handlingsplan med tiltak for å forebygge de risikoene som blir avdekket i risikoanalysen.

### **Rutiner og prosedyrer**

Compilo er kommunens kvalitetssystem. Her ligger barneverntjenestens prosedyrer og sjekklister.

Barneverntjenesten har prosedyrer og sjekklister for

- generell saksbehandling
- melding og undersøkelser
- hjelpetiltak
- plassering
- fylkesnemndsak
- tilsynsbarn
- vold og trusler
- adopsjon

Barneverntjenesten bruker Familia som sitt fagsystem.

### **Opplæring og kompetansehevede tiltak**

Internkontrolldokumentet inneholder en oversikt over ansattes utdanning, og eventuelle tilleggstudanning og sertifiseringer. Internkontrollen inneholder intern opplæringsplan for 2020-2022 og viser hvilke opplæringstiltak som er planlagt for denne perioden. Det er ikke noen oversikt over ansatte som oppfyller gjeldende kompetansekrav, eller over ansatte som må gjennomføre tilleggstudanning innen 2031 for å oppfylle kravene.

Beskrivelsen av de ansattes kompetansekrav er ikke oppdatert i samsvar med de nye kravene som gjaldt fra 2022.

### **Avvik**

Ifølge avvikprosedyren skal alle avvik meldes i Compilo.



Alvorlige avvik er definert som brudd på lover, forskrifter og bestemmelser, herunder interne bestemmelser og rutiner. Atferd og holdninger som kan tenkes å føre til brudd på lover og forskrifter og bestemmelser, regnes også som alvorlig avvik. Mindre avvik er alt som kan rettes uten at det får konsekvenser som nevnt over.

Barnevernleder er ansvarlig for å følge opp avvik, og skal rapportere alvorlige avvik, samt gjennomførte forbedringstiltak til kommunalsjef på oppvekst. Avviksmelder skal få tilbakemelding om oppfølging av avviket.

Barneverntjenesten rapporterte fire avvik i 2020 og to avvik i 2021. Hittil i år er det rapportert ett avvik. Avvikene fra 2020 og 2021 gjaldt overskridelse av frister for å gjennomføre undersøkelse. Avviket fra 2022 var et HMS-avvik.

Prosedyren omhandler ikke hvordan meldinger eller påstander om avvik og lovbrudd som kommer fra barn, foreldre, fosterforeldre eller andre skal behandles. Ifølge barnevernsleder blir slike klager registrert og svart ut i barnets mappe i fagsystemet (Familia).

### **Evaluering og forbedring av internkontrollen**

Alle ansatte skal årlig signere på at de har lest internkontrollen. Barneverntjenesten skal ha fagdag hvert år for å drøfte hva som kan gjøres for å forbedre tjenesten. Dette skal gjøres for å sikre at barneverntjenesten til enhver tid har fokus på rutiner og prosedyrer som er i tråd med forskrift om internkontroll, og dessuten at avvikssystemet fanger opp områder der det er nødvendig å gjøre endringer. Det har ikke vært avholdt fagdag de siste årene, men det er planlagt å ha en fagdag til nå høsten.

### **Tilsyn 2020**

Statsforvalter hadde tilsyn med barneverntjenestens arbeid med undersøkelser i 2020.

Barneverntjenestens internkontroll ble gjennomgått under dette tilsynet. Statsforvalter mente at

*Kommunens organisering er klar. Ansvars- og rapporteringslinjene internt i barneverntjenesten, og mellom barneverntjenesten og øvrig administrativ ledelse er tydelige. Barneverntjenesten legger til rette for at de ansatte har tilstrekkelig kompetanse til å utføre arbeidet med undersøkelser på en forsvarlig måte. Tjenesten har flere ansatte med videreutdanning. Tilsynet viser at tjenesten bruker kompetansen fra tjenestestøtteprogrammet i sitt undersøkelsesarbeid.*

*Barneverntjenesten har nødvendige og tilgjengelige rutiner, sjekklister og maler som skal sørge for at undersøkelsene gjennomføres forsvarlig. Rutinene og sjekklisene inneholder flere punkter som viser at sakene skal drøftes fortløpende og midtveis, samt at de barnevernfaglige vurderingene skal dokumenteres.*

*Barneverntjenesten mangler nødvendige styringstiltak for å kontrollere og sørge for at drøftinger og vurderinger blir nedtegnet.*

Statsforvalter konkluderte med at barneverntjenesten ikke sørget for at relevante barnevernfaglige vurderinger dokumenteres underveis i undersøkelsen, og at barneverntjenesten ikke hadde tilstrekkelig system og kontroll for å fange opp denne svikten. Dette avviket er nå lukket.

### 4.3. Revisors vurdering

Kommunens internkontroll med barneverntjenesten består av overordnede styringsdokumenter, rapporteringsrutiner, sektorovergripende reglement og tjenestespesifikke risikovurderinger, rutiner og sjekklister. Delegasjonsreglementet er gammelt og gir barneverntjenesten ansvar for alle oppgaver i barnevernloven. Det er gjort betydelige endringer i barnevernloven siden delegasjonsreglementet ble laget, og det er neppe intensjonen at barneverntjenesten skal ha ansvar for alle oppgaver som dagens barnevernslov pålegger kommunen. Når det gjelder ansvar for å gjennomføre tilsyn, fremgår det ikke av kommunens delegasjonsreglement at det er barneverntjenesten skal utføre denne oppgaven. Dette er i strid med fosterhjemsforskriften. Kommunens delegasjonsreglement bør oppdateres.

Internkontrollen er ikke oppdatert til gjeldende internkontrollregler i kommuneloven. Kommunelovens bestemmelser om internkontroll legger til grunn at rutiner og prosedyrer skal være basert på en vurdering av risiko. Vurdering av risiko må gjøres på overordnet nivå, og på detaljert nivå. Kommunen har ikke gjort noen systematisk vurdering av risiko for barneverntjenesten på overordnet nivå, og det er ikke gjort noen systematisk vurdering av risiko på detaljert nivå i barneverntjenesten på flere år. Det innebærer at eksisterende rutiner og prosedyrer, ikke nødvendigvis er målrettede eller tilpasset til risikoen slik den er nå.

Nye krav til kompetanse, med de konsekvenser det har for barneverntjenesten, er heller ikke innarbeidet i internkontrollrutinene.

Det er anbefalt at henvendelser om påståtte lovbrudd fra barn, foreldre og samarbeidsinstanser skal inngå i kommunens avviksbehandling, og følges opp systematisk. Slike henvendelser er ikke definert som avvik i den nåværende interkontrollen.

Vi har også sett at internkontrollen viser til rutiner, som f.eks. oppdragsbrev, som er foreldet eller ikke lenger er i bruk.

Vi mener at internkontrollen for barneverntjenesten bør oppdateres slik at den er i samsvar med gjeldende regler, anbefalinger og ønsket praksis.

## 5. Barn i fosterhjem

**Følger barneverntjenesten opp fosterhjem, biologiske foreldre og barn i fosterhjem i samsvar med gjeldende krav?**

### 5.1. Godkjenning av fosterhjem

#### 5.1.1. Revisjonskriterier

Når barneverntjenesten velger fosterhjem til et barn, skal hensynet til barnets beste ha avgjørende vekt. Ifølge forskrift om fosterhjem § 4 skal barneverntjenesten vurdere om fosterforeldrene har de nødvendige forutsetningene for å ivareta det enkelte barnets behov, sett i lys av barnets egenart, formålet med plasseringen, plasseringen forventede varighet og barnets behov for samvær og annen kontakt med familie. Barneverntjenesten skal ta tilbørlig hensyn til barnets etniske, religiøse, kulturelle og språklige bakgrunn. Barneverntjenesten skal alltid vurdere om barnets familie eller nære nettverk kan velges som fosterhjem. Denne vurderingen skal dokumenteres. Dette kravet er nytt fra 2022.

Ifølge fosterhjemsforskriften § 5, er det barneverntjenesten i omsorgskommunen som har ansvar for å godkjenne fosterhjemmet. Dette er nytt fra 2022, tidligere var det fosterhjems kommunen som hadde dette ansvaret. Fosterhjemsforskriften § 3 stiller generelle krav til fosterforeldre. De må ha særlig evne, tid og overskudd til å gi barn et trygt og godt hjem. Videre må de ha en stabil livssituasjon, alminnelig god helse og gode samarbeidsevner, og økonomi, bolig og sosialt nettverk som gir barn mulighet til livsutfoldelse. Fosterforeldre må også ha god vandel og legge fram uttømmende og utvidet politiattest. Det kan kreves avgrenset politiattest fra andre som bor i fosterhjemmet, jf. barnevernloven § 6-10.

Fosterhjemmet kan ikke godkjennes før det oppfyller de generelle kravene i § 3, og det er vurdert at plasseringen er til barnets beste, jf. § 4 i fosterhjemsforskriften.

På denne bakgrunn har vi utledet følgende kriterier:

**Barneverntjenesten skal vurdere:**

- **fosterforeldres egnethet, helse, økonomi og vandel**
- **om noen i barnets familie eller nære nettverk kan velges som fosterhjem**
- **at fosterhjemmet er til barnets beste**

#### 5.1.2. Hvordan blir fosterforeldre godkjent

Når barneverntjenesten får omsorgen for et barn, blir det sendt søknad om fosterhjem til Bufdir. Bufdir kommer med forslag på fosterhjem som de mener kan passe. For hvert fosterhjem har Bufdir utarbeidet en PRIDE-rapport, dvs. en beskrivelse av paret som ønsker å være fosterhjem.

Vurdering av helse og økonomi inngår i rapporten. Saksbehandlere fra Fosterhjemsteamet forteller at for å vurdere om fosterhjemmet passer til det aktuelle barnet, blir fosterhjemmet besøkt, gjerne flere ganger. Om det er andre barn i fosterhjemmet, blir disse også snakket med. Det hender også at barneverntjenesten snakker med arbeidsgiverne til de potensielle fosterforeldrene.

Barneverntjenesten forteller at de innhenter politiattest. Én saksbehandler forteller at hun i ett tilfelle innhentet utvidet politiattest, dvs. politiattest for andre som bor i fosterhjemmet. I det tilfellet var det fordi det bodde barn over 18 år i fosterhjemmet. Saksbehandlerne forteller at de snakker med både fosterbarnet og fosterbarnets familie for å få deres ønsker. Barneverntjenesten prøver å ta hensyn barnets kultur og etnisitet når fosterhjem blir valgt. Alle vurderingene blir fylt inn i eget skjema – *Godkjenning av fosterhjem*. Ifølge skjemaet skal barneverntjenesten vurdere

- fosterbarnets behov
- barneverntjenestens vurdering av søkeren generelle egnethet som fosterforeldre, herunder
  - o fosterforeldrenes helse, økonomi og vandel
  - o fosterforeldrenes evne, tid og overskudd til å gi barn en trygt hjem og stabil omsorgssituasjon
- søkerens spesielle egnethet til å være fosterforeldre for barnet, herunder
  - o ivaretagelse av barnets behov for tilhørighet
  - o ivaretagelse av barnets behov for kontinuitet i omsorg og utvikling
  - o ivaretagelse av barnets oppfølgingsbehov
  - o ivaretagelse av barnets spesielle behov i forbindelse med identitetsutvikling

Ifølge barnevernstjenesten blir det undersøkt om det er noen i barnets nettverk eller familie som egner seg som fosterforeldre. Notodden har plassert 41,3 % fosterbarna i fosterhjem i familie eller nære nettverk. Gjennomsnittlig i fylket og i landet er 35,5<sup>6</sup> % av fosterbarna plasser hos familie eller i nært nettverk.

### Mappegjennomgangen

Det forelå dokumentasjon på at barneverntjenesten hadde godkjent de fosterhjemmene som var valgt ut til denne gjennomgang. Barneverntjenesten hadde vurdert om fosterhjemmet var til barnets beste. Skjemaet *Godkjenning av fosterhjem* var brukt og utfylt i de fleste tilfellene. Noen av fosterhjemmene var etablert flere år tilbake, og det da var det andre skjema/typer dokumentasjon som forelå. Så langt vi kunne se, var fosterforeldrenes egnethet, økonomi, helse og vandel kontrollert og vurdert i disse tilfellene også, og dessuten at fosterhjemmet var til barnets beste.

Noen barn var også plassert statlige fosterhjem (familiehjem). Disse fosterhjemmene er det Bufdir som godkjenner.

---

<sup>6</sup> 2020-tall

### 5.1.3. Revisors vurdering

Barnevernstjenesten har utarbeidet et skjema for godkjenning av fosterhjem. Skjemaet inneholder de kontroll- og vurderingspunktene som barnevernstjenesten skal kontrollere og vurdere for å godkjenne et fosterhjem. Vår stikkprøvekontroll viser at dette skjemaet var brukt og fylt ut for de fosterhjemmene for som er etablert i senere år. For eldre fosterhjem forelå annen dokumentasjon. Vi mener derfor at barnevernstjenesten kontrollerer og vurderer fosterforeldres egnethet, vandel, mm, og dessuten at fosterhjemmet er til barnets beste når de godkjenner fosterhjem.

Så langt vi kan se, undersøker barnevernstjenesten om nære nettverk kan være fosterhjem. Notodden kommune har en høy andel fosterbarn plassert i fosterhjem hos familie/nære nettverk.

## 5.2. Oppfølging av fosterforeldre

### 5.2.1. Revisjonskriterier

#### Fosterhjemsavtale

Ifølge forskrift om fosterhjem § 6 skal barneverntjenesten i omsorgskommunen og fosterforeldrene inngå en skriftlig fosterhjemsavtale om barneverntjenestens og fosterforeldrenes forpliktelser. Avtalen skal gjennomgås minimum en gang i året, og eventuelle endringer skal inntas i avtalen.

#### Opplæring og veiledning

Fra 2022 har kommunene fått større ansvar for opplæring og veiledning av fosterhjem. Tidligere hadde Bufdir ansvar for at fosterhjemmene fikk *nødvendig opplæring og generell veiledning*. Nå har barneverntjenesten i omsorgskommunen ansvar for at fosterforeldrene får nødvendige råd, støtte og veiledning så lenge barnet er i fosterhjemmet, jf. forskriften § 7.

På denne bakgrunn har vi utledet følgende revisjonskriterier:

#### **Barneverntjenesten skal:**

- **inngå en fosterhjemsavtale med fosterforeldrene**
- **gjennomgå fosterhjemsavtalen minimum en gang i året, og foreta eventuelle endringer**
- **gi fosterforeldrene nødvendig råd, støtte og veiledning**

### 5.2.2. Hvordan blir fosterforeldrene fulgt opp

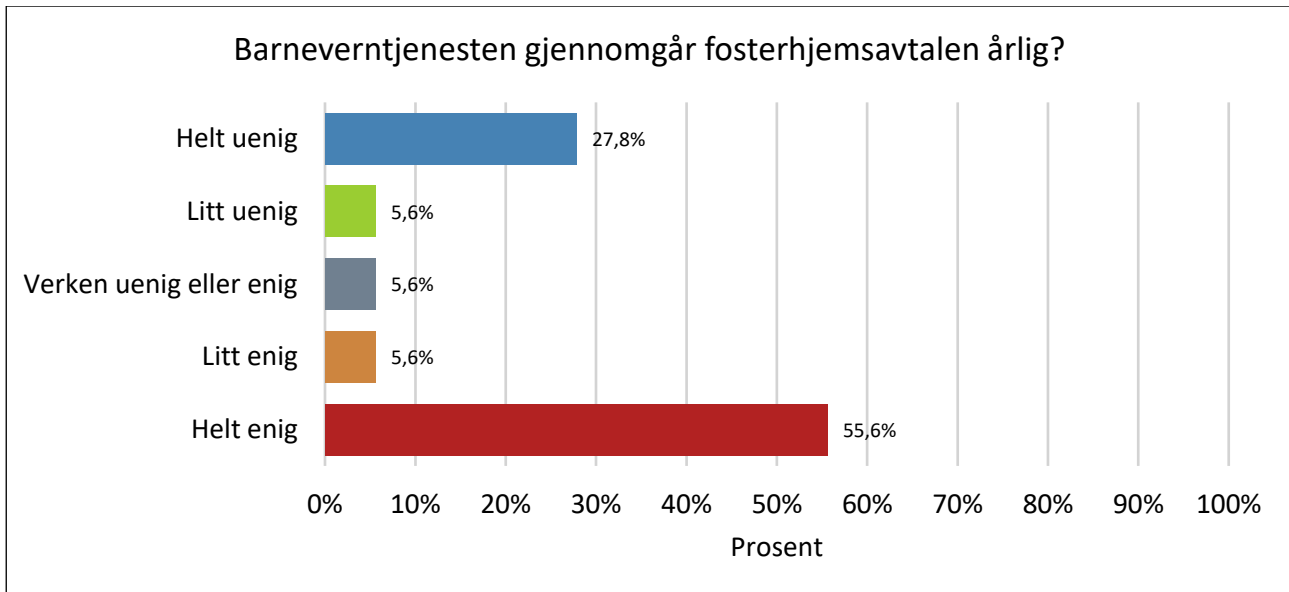
Ifølge saksbehandlerne fra Fosterhjemteamet blir det inngått fosterhjemsavtaler med alle fosterforeldre. Fosterhjemstjenesten i Bufdir er ofte med når det skrives avtale.

Barneverntjenesten har mal for referat fra fosterhjemsbesøk. Malen viser hvilke spørsmål/tema som saksbehandler skal ta opp under besøket. Saksbehandler skal oppgi i referatet om

fosterhjemsavtalen er gjennomgått eller ikke. Det skal også framgå av referatet om fosterforeldrene har behov for tettere oppfølging, veiledning eller andre tiltak rundt barnet.

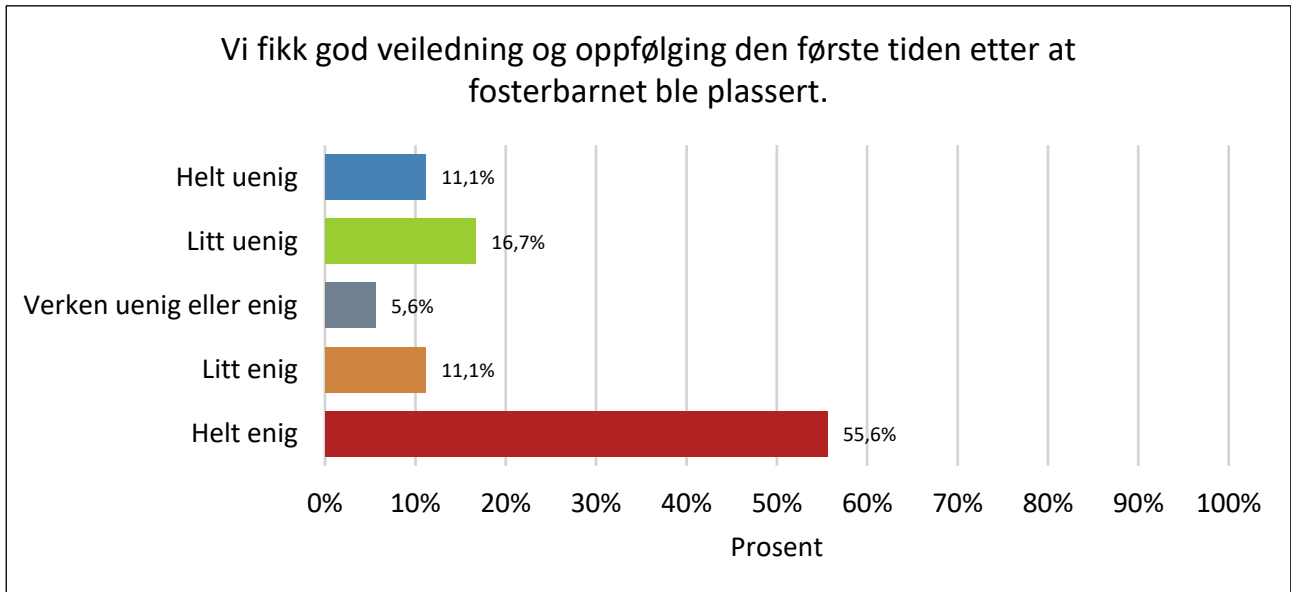
Fosterhjemsavtalen blir, ifølge saksbehandlerne, gjennomgått på ett av de årlige fosterhjemsbesøkene. Tidspunkt for gjennomgang blir avtalt med fosterhjemmet på forhånd. Det kan variere noe om og hvordan gjennomgangen blir dokumentert.

Vi har spurt fosterforeldrene om fosterhjemsavtalen har blitt gjennomgått årlig.



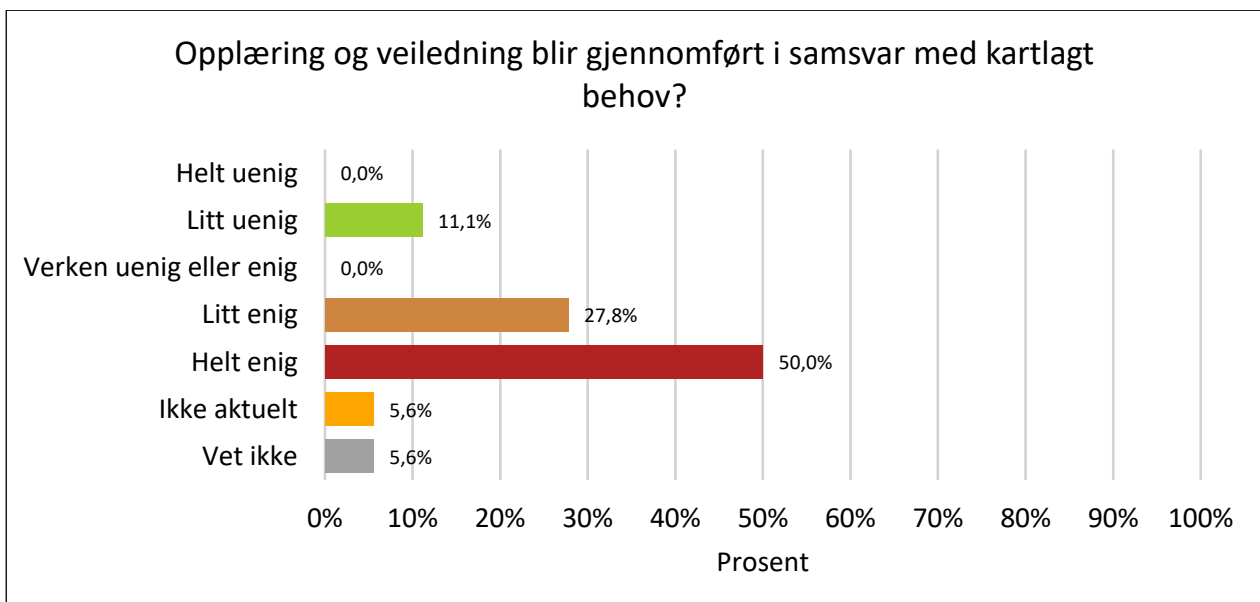
Figur 2 Gjennomgang av fosterhjemsavtalen

61 % av fosterforeldrene mener at fosterhjemsavtalen har blitt gjennomgått hvert år, mens 33 % mener at dette ikke har blitt gjort. For enkelthets skyld har vi slått sammen kategoriene *helt enig* og *litt enig* og kategoriene *litt uenig* og *helt uenig*.



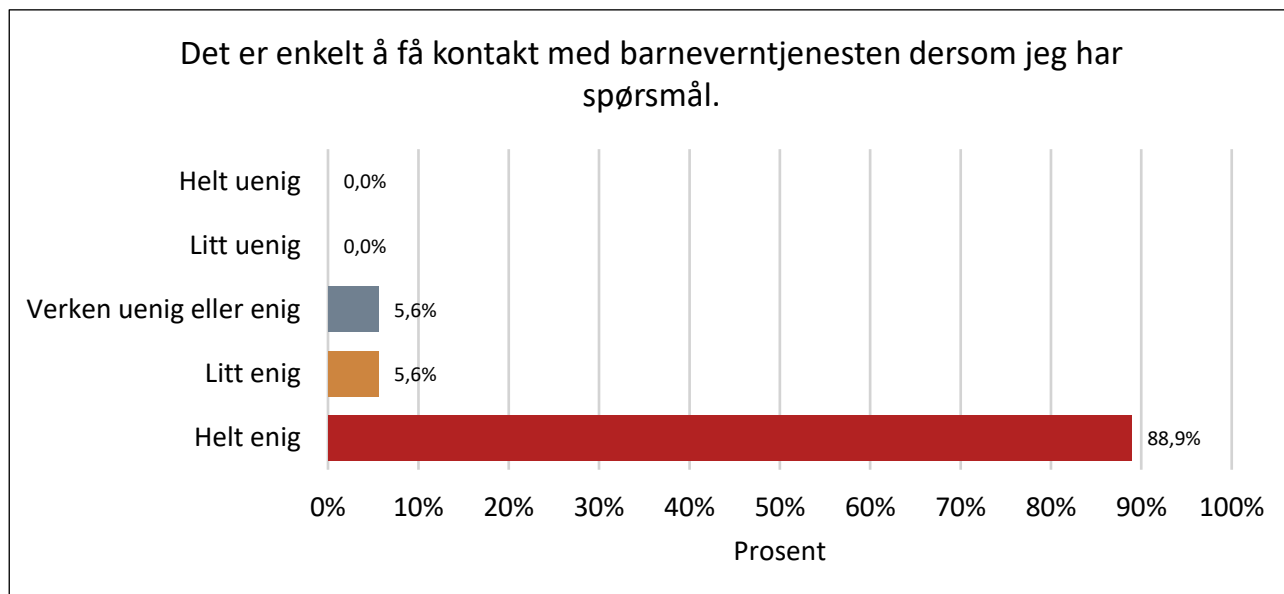
Figur 3 Veiledning og oppfølging

Vi har også spurt fosterforeldrene om de fikk god veiledning og oppfølging i den første tiden fosterbarnet ble plassert. 67 % av fosterforeldre mener at de fikk god veiledning og oppfølging etter plasseringen, mens 28 % av fosterforeldrene mener at de ikke fikk dette.



Figur 4 Gjennomføring av opplæring og veiledning

Til slutt har vi spurt fosterforeldrene om opplæring og veiledning har blitt gjennomført i samsvar med kartlagt behov. 78 % av fosterforeldrene mener at dette har blitt gjort, mens 11 % er uenig.



Figur 5 Tilgjengelighet

Et klart flertall av fosterforeldrene mener at det er enkelt å få kontakt med barneverntjenesten dersom de har spørsmål eller behov for å diskutere.

#### Mappegjennomgang

Det forelå fosterhjemavtale for alle de fosterhjemmene som ble valgt ut til gjennomgangen.

#### **5.2.3. Revisors vurdering**

Våre undersøkelser viser at det blir inngått fosterhjemavtaler slik det er krav om.

Barneverntjenesten har som rutine at avtalen skal gjennomgås under et av fosterhjembesøkene. Ifølge spørreundersøkelsen skjer ikke dette alltid. Vi vil også påpeke at barneverntjenesten bør sørge for at gjennomgang av fosterhjemavtalen blir dokumentert.

Når det gjelder barneverntjenestens ansvar for at fosterforeldrene får nødvendig råd, støtte og veiledning, spriker resultatene fra spørreundersøkelsen noe. Flertallet mener at dette blir gjort, men det er likevel et relativt stort mindretall som mener at opplæring og oppfølging ikke har vært god nok.

### **5.3. Oppfølging av biologiske foreldre**

#### **5.3.1. Revisjonskriterier**

Barneverntjenesten har en selvstendig plikt til å følge opp barnets biologiske foreldre etter en omsorgsovertakelse. Det følger av barnevernloven § 4-16 at barneverntjenesten har



*... et løpende og helhetlig ansvar for oppfølgingen av barnet, herunder et ansvar for å følge utviklingen til barnet og foreldrene. Barneverntjenesten skal vurdere om det er nødvendig med endringer eller ytterligere tiltak for barnet. Barneverntjenesten skal, der hensynet til barnet ikke taler imot det, legge til rette for samvær med søsken. Barneverntjenesten skal kort tid etter omsorgsovertakelsen kontakte foreldrene med tilbud om veiledning og oppfølging. Dersom foreldrene ønsker det, skal barneverntjenesten som en del av oppfølgingen formidle kontakt med øvrige hjelpeinstanser. Der hensynet til barnet ikke taler mot det, skal barneverntjenesten legge til rette for at foreldrene kan få tilbake omsorgen for barnet, jf. § 4-21.*

Når barneverntjenesten skal følge opp foreldre etter en omsorgsovertakelse, må de ta utgangspunkt i hva foreldrene selv ønsker. Formidling av kontakt med andre hjelpeinstanser, for eksempel familievernkontoret, skal skje i et nært samarbeid mellom barneverntjenesten og foreldrene. Taushetsplikten forhindrer at barneverntjenesten kan formidle opplysninger til andre instanser, uten foreldrenes samtykke. Dersom foreldrene ikke samtykker til at barneverntjenesten tar kontakt med andre instanser, bør barneverntjenesten informere foreldrene om andre hjelpetilbud og forsøke å motivere foreldrene til å søke hjelp andre steder.

### Samværsrett

Hvis ikke annet er bestemt, har barn og biologiske foreldre rett til samvær med hverandre, jf. barnevernloven § 4-19. Fylkesnemnda skal ta standpunkt til omfanget av samværsrett når nemnda fatter vedtak om omsorgsovertagelse

Barneverntjenesten skal legge til rette for at biologiske foreldre og barn har samvær i samsvar med fylkesnemndas vedtak. Barneverntjenesten skal utarbeide en samværsavtale som angir hyppighet, tid og sted og eventuelt andre kriterier for samværet. Barneverntjenesten skal sørge for at barnet og fosterforeldrene deltar i planleggingen av samværene, og tilby hjelp og veiledning med hensyn til gjennomføringen. Barneverntjenesten må også legge til rette for at samværene kan gjennomføres.<sup>7</sup>

### Avgjørelser fra den europeiske menneskerettighetsdomstolen

Nye avgjørelser fra Høyesterett og fra den europeiske menneskerettighetsdomstolen (EMD) fastslår at den overordnede målsettingen etter en omsorgsovertakelse, er gjenforening mellom barn og biologiske foreldre. Barnevernet har plikt til å arbeide for at relasjonen mellom barn og foreldre opprettholdes, og at de kan gjenforenes. Samvær er viktig i denne forbindelse.

På denne bakgrunn har vi utledet følgende kriterier:

---

<sup>7</sup> Bufdir: Saksbehandlingsrundskrivet

**Barneverntjenesten skal:**

- sikre at biologiske foreldre gis tilbud om veiledning og oppfølging
- formidle kontakt mellom biologiske foreldre og øvrige hjelpeinstanser, dersom foreldrene ønsker det
- utarbeide en samværsavtale som angir hyppighet, tid og sted for samværet

### 5.3.2. Hvordan blir de biologiske foreldrene fulgt opp

Barneverntjenesten har en egen rutine for oppfølging av biologiske foreldre etter plassering av barn utenfor hjemmet. Rutinen omhandler hvordan de biologiske foreldrene skal informeres, hvordan de skal medvirke i barnas liv og hvordan de skal følges opp av barneverntjenesten.

Ifølge barnevernsleder skal kommunikasjon med biologiske foreldre skrives ned, og sendes til foreldrene for kontradiksjon.

#### Oppfølging

Ifølge barneverntjenesten skal det, kort tid etter omsorgsovertakelse utarbeides en arbeidsplan for hvordan de biologiske foreldrene skal følges opp. Dette er en relativ ny rutine. Planen skal sikre at kravene i barnevernloven § 4-16, om å følge opp de biologiske foreldrene, blir ivaretatt. Det er utarbeidet mal for planen. Ifølge malen skal arbeidsplanen beskrive

- forutsetninger for tilbakeføring
- hvordan barnevernstjenesten skal legge til rette for samvær med god kvalitet for foreldre og barn
- hva foreldrene ønsker hjelp til av barnevernstjenesten eller av andre instanser
- hvordan foreldrene kan være en ressurs ovenfor barnet mens det bor i fosterhjem

Det skal også settes mål i planen, enten for gjenforening eller for langvarig fosterhjems plassering.

Arbeidsplanen skal følges opp minimum to ganger i året.

Familievernkantoret er den hjelpeinstansen som biologiske foreldre primært blir orientert om etter en omsorgsovertakelse. Barneverntjenesten forteller at de også har andre ulike hjelpetiltak for foreldrene. For eksempel har noen fått psykologhjelp, hjelp av miljøterapeut, andre har deltatt på COS-P-kurs (foreldreveiledningskurs).

#### Samvær

I de tilfeller fylkesnemnda har bestemt at det skal være samvær mellom barn og foreldre, blir det utarbeidet samværsplan. Ifølge rutinen skal det avtales hvordan de biologiske foreldrene skal delta i utarbeidelsen av planen. Deres mening om planen skal dokumenteres. Samværsplanen skal vurderes én gang i året.

Mappegjennomgang:

Bortsett fra i to tilfeller, var det utarbeidet arbeidsplan for de biologiske foreldrene til de fosterbarna som var valgt ut. Arbeidsplanen var ikke ferdig i de to tilfellene den manglet.

Bortsett fra i to tilfeller var de utarbeidet samsværplaner. I de to tilfellene der samsværplan manglet, skyldtes det at fosterbarnet ikke ville ha samsvær med foreldrene. Samsværplanene beskrev når og hvordan samsværet skulle foregå.

I noen tilfeller var det utarbeidet egne planer (arbeidsplaner og samsværplaner) for mor og egne planer for far.

### **5.3.3. Revisors vurdering**

Barnevernstjenesten har etablert en rutine med å utarbeide arbeidsplaner for samarbeid med og oppfølging av de biologiske foreldrene. Arbeidsplanene skal sikre at de biologiske får veiledning og oppfølging. Bortsett fra i to tilfeller, var det utarbeidet arbeidsplaner i de sakene vi så på. Arbeidsplanene var ikke ferdige i de to tilfellene der de ikke forelå. Vi mener derfor at barnevernstjenesten i stor grad, sørger for biologiske foreldre får veiledning og oppfølging i samsvar med kravene.

Det blir også utarbeidet samarbeidsavtale for samsvær i de tilfeller det skal være samsvær. Samsværavtalene beskriver når og hvordan samsværet skal foregå.

## 5.4. Oppfølging av fosterbarn

### 5.4.1. Revisjonskriterier

Ifølge fosterhjemsforskriften § 5 skal barn ikke plasseres i fosterhjem før fosterhjemmet er godkjent. Unntak kan bare gjøres i helt spesielle tilfeller, eksempelvis ved akutt plasseringer i beredskapshjem<sup>8</sup>, der det ikke lar seg gjøre å godkjenne hjemmet før plassering.

#### Omsorgsplaner

Allerede ved omsorgsovertakelsen skal barneverntjenesten vedta en plan for barnets omsorgssituasjon (foreløpig omsorgsplan). Barneverntjenesten skal vedta en plan for barnets framtidige omsorgssituasjon senest to år etter fylkesnemndas vedtak om omsorgsovertakelse (permanent omsorgsplan). Denne planen skal ikke endres uten at forutsetningene for den er falt bort, jf. barnevernloven § 4-15.

#### Besøk og tilsyn i fosterhjemmet

Barneverntjenesten i omsorgskommunen, dvs. den kommunen som har omsorgen for barnet, skal følge opp og føre kontroll med hvert enkelt barns situasjon i fosterhjemmet, jf. fosterhjemsforskriften § 7. Oppfølgingen skal være helhetlig og må tilpasses den enkelte fosterfamilien. Barneverntjenesten skal besøke fosterhjemmet så ofte som nødvendig, men minimum fire ganger i året. Dersom barneverntjenesten vurderer forholdene i fosterhjemmet som gode, kan barneverntjenesten vedta at antall besøk skal reduseres til minimum to ganger i året for barn som har vært plassert i fosterhjem i mer enn to år.

Fosterhjemskommunen skal føre tilsyn med at barnet får forsvarlig omsorg i fosterhjemmet og at de forutsetninger som ble lagt til grunn for plasseringen blir fulgt opp. Fosterhjemskommunen skal gi tilsynsoppgaver til personer som egnet til å utføre oppgaven, og som kan utføre oppgaven over tid. Fosterhjemskommunen og omsorgskommunen kan inngå avtale om at omsorgskommunen skal ha ansvaret for at det blir ført tilsyn. Fosterhjemskommunen skal gjennomføre tilsyn med barnet så ofte som nødvendig, men minimum fire ganger i året, jf. fosterhjemsforskriften § 9. Dersom fosterhjemskommunen vurderer forholdene i fosterhjemmet som gode, og barnet samtykker, kan fosterhjemskommunen vedta at tilsynet skal reduseres til minimum to ganger i året. Dette gjelder bare dersom barnet har fylt 15 år og har vært i fosterhjemmet i mer enn to år. Den som utfører tilsynet, skal skrive rapport fra tilsynet. Rapporten skal bla. vise at barnet har fått mulighet til å formidle sine synspunkter, og hva barnet formidlet.

Tilsynsrapportene skal godkjennes av fosterhjemskommunen, og sendes omsorgskommunen. Barneverntjenesten i omsorgskommunen skal umiddelbart følge opp forhold i tilsynsrapportene

---

<sup>8</sup> Beredskapshjem er et hjem hvor barnet midlertidig plasseres i påvente av endelig fosterhjems plassering. Dette er hjem som tar imot barn for kortere perioder etter vedtak i akuttsituasjon etter barnevernloven § 4-6.

som gir grunn til bekymring. I påfølgende tilsyn skal fosterhjemskommunen kontrollere at forholdene er fulgt opp.

### Barnets medvirkning

Ifølge barnevernloven § 1-6:

- har alle barn som er i stand til å danne seg egne synspunkter, rett til å medvirke i alle forhold som vedrører barnet etter denne loven
- skal barnet få tilstrekkelig og tilpasset informasjon og har rett til fritt å uttrykke sine synspunkter
- skal barnets synspunkter vektlegges i samsvar med barnets alder og modenhet
- kan barn som barnevernet har overtatt omsorgen for, gis anledning til å ha med seg en person barnet har særlig tillit til.

På denne bakgrunn har vi utledet følgende revisjonskriterier:

- **Barneverntjenesten skal:**
  - **vedta en foreløpig omsorgsplan ved omsorgsovertakelse**
  - **vedta en permanent omsorgsplan senest to år etter fylkesnemndas vedtak**
  - **besøke fosterhjemmet (som omsorgskommune) minimum fire ganger i året, dersom ikke annet er vedtatt**
  - **sørge for at de barna som er i stand til det, får uttale seg**

### 5.4.2. Hvordan blir fosterbarna fulgt opp

Tabellen under viser at Notodden kommune ikke har rapportert manglende tilsyn eller fosterhjembesøk i 2. halvår 2021. Gjennomsnittlig i fylket er det 8,9 % av fosterbarna som ikke ble fulgt opp i samsvar med lovkrav. Tilsvarende ble 3,5 % av fosterbarna på landsbasis ikke fulgt opp som forutsatt. Når det gjelder tilsyn i fosterhjem, ble det ikke gjennomført tilsyn i tilstrekkelig grad i 10,1 % av fosterhjemmene i fylket og i 8,2 % av fosterhjemmene i landet.

Tabell 2 Oppfølging av fosterbarn

	Notodden	Fylket	Landet
Barn i fosterhjem som ikke har fått oppfølging i tråd med lovkrav	0 %	8,9 %	3,5 %
Tilsynskrav i fosterhjem som ikke er oppfylt	0 %	10,1 %	8,2 %

Kilde: Kommunemonitor – 2. halvår 2021

### Planer

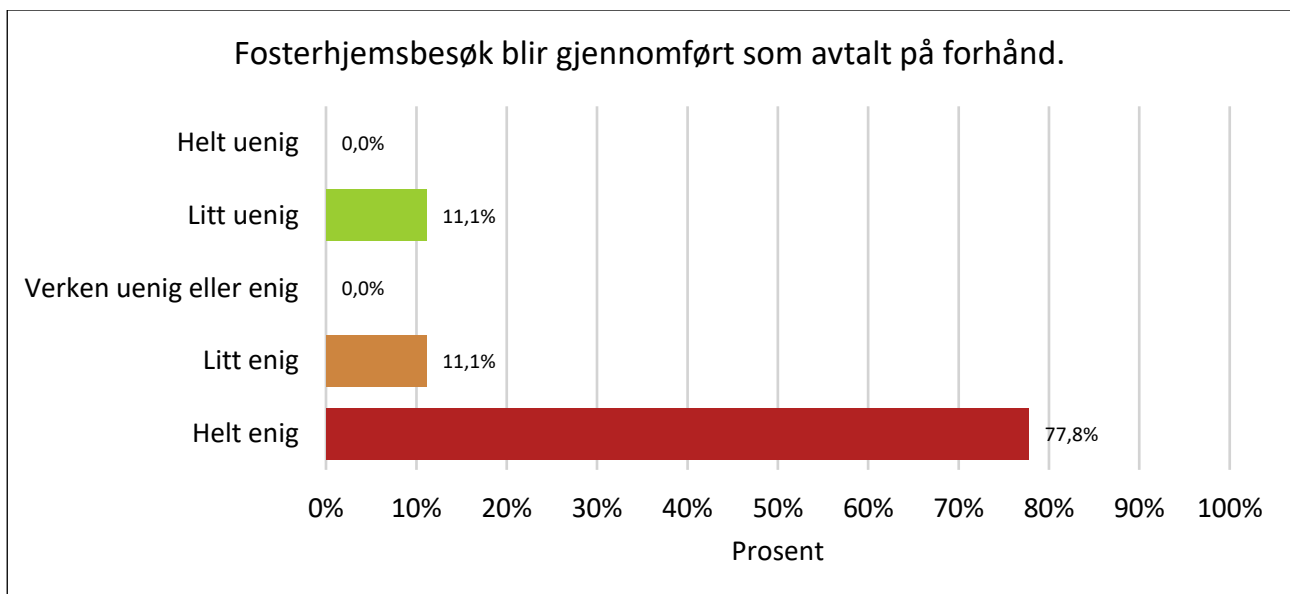
Ifølge barneverntjenesten blir det utarbeidet foreløpig omsorgsplan ved omsorgsovertakelse, og permanent omsorgsplan innen to år etter omsorgsovertakelsen.

### Fosterhjembesøk

Ifølge barneverntjenesten blir alle fosterhjem besøkt i fire, ev. to ganger i året. Under koronapandemien de to siste årene, har noen fosterhjemsbesøk blitt gjennomført digitalt. Malen for referat fra fosterhjemsbesøk viser at følgende spørsmål/tema skal tas opp under besøket:

- barnets beskrivelse av situasjonen i fosterhjemmet
- barnets beskrivelse av skole/barnehage og fritid/venner
- fosterforeldrenes beskrivelse av situasjonen i fosterhjemmet
- fosterforeldrenes beskrivelse av hvordan barnet fungerer i barnehage/skole/SFO og av samarbeidet med barnehage/skole/SFO
- fosterforeldrenes beskrivelse av hvordan barnet fungerer fysisk, psykisk og sosialt
- barnets opplevelse av kontakten med biologisk familie og av samværsordningen
- fosterforeldrenes opplevelse av kontakten med biologisk familie og av samværsordningen
- fosterforeldrenes behov for tettere oppfølging og veiledning, eller andre tiltak rundt barnet

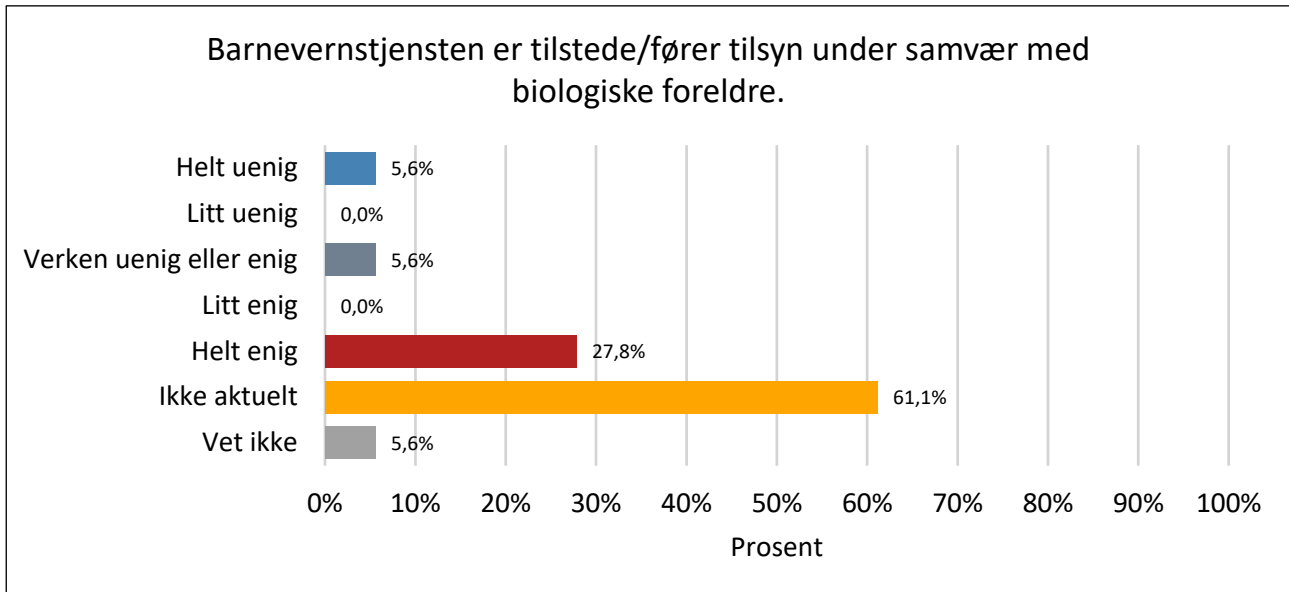
Ifølge saksbehandlerne i Fosterhjemsteamet blir barn alltid snakket med på fosterhjemsbesøkene. Fosterbarna får muligheten til å snakke med barneverntjenesten uten at fosterforeldrene er til stede.



Figur 6 Gjennomføring av fosterhjemsbesøk

Et klart flertall av fosterforeldrene mener at fosterhjemsbesøk har blitt gjennomført som planlagt.

Samvær med biologiske foreldre kan gjennomføres med eller uten tilsyn fra barneverntjenesten. Vi har spurt fosterforeldrene om barneverntjenesten er til stede eller på annen fører tilsyn i de tilfeller det er bestemt at skal være tilsyn under samvær.



Figur 7 Gjennomføring av samvær

For flertallet av fosterforeldrene som har svart, er ikke dette et aktuelt spørsmål. Det vil si at i disse tilfellene er det bestemt at det ikke skal være samvær, eller at samvær kan gjennomføres uten tilsyn. Når det gjelder de fosterbarna som skal ha samvær med tilsyn, svarer et flertall at barneverntjenesten fører tilsyn.

#### Mappegjennomgang:

Det er utarbeidet foreløpige omsorgsplaner for alle de 15 fosterbarna som vi har valgt ut i mappegjennomgangen. For 13 av fosterbarna forelå det endelig omsorgsplan som var utarbeidet innen to års fristen. For ett fosterbarn var den endelige omsorgsplanen utarbeidet fire måneder for sent, og for ett av fosterbarna var det ikke utarbeidet endelig omsorgsplan fordi det ikke var gått to år siden barnevernet overtok omsorgen. Disse hadde foreløpig omsorgsplan.

For alle de 15 fosterbarna var det gjennomført fire ev. to fosterhjemsbesøk i året. I de tilfeller det var gjennomført to fosterhjemsbesøk, forelå det avtale om redusert antall fosterhjemsbesøk. Vi kontrollerte gjennomførte fosterhjemsbesøk i 2020 og 2021.

Det fremkommer av rapportene fra fosterhjemsbesøkene at fosterbarnet har fått mulighet til å gi uttrykk for sine synspunkter. Fosterbarnet er observert i de tilfeller barnet har vært for ungt til å uttale seg.

#### **5.4.3. Revisors vurdering**

Barneverntjenesten opp fosterbarna i samsvar med krav i lov og forskrift på de områder vi har undersøkt. Det blir utarbeidet foreløpige og permanente omsorgsplaner, og gjennomført fosterhjemsbesøk. Så langt vi kan se, tilrettelegger barneverntjenesten for at fosterbarna har mulighet til å uttale seg i forbindelse med fosterhjemsbesøkene.

## 6. Meldeplikten til barnevernet

**Har kommunen fulgt opp resultatene fra 2016-rapporten angående kunnskap om, og rutiner for meldeplikt ved mistanker om omsorgssvikt?**

### 6.1. Revisjonskriterier

#### **Forvaltningsrevisjon om forebyggende arbeid for barn og unge - 2016**

Forvaltningsrevisjonen undersøkte bl.a. om kommunen hadde tiltak for sikre at meldeplikten til barneverntjenesten var kjent og ble fulgt blant de ansatte i kommunen. Forvaltningsrevisjonen viste at kommunen ikke hadde helhetlige rutiner om meldeplikten og at det heller ikke ble gjennomført systematisk opplæring om meldeplikten. Kommunen ble anbefalt å iverksette tiltak for å sikre at de ansatte fulgte opp kravet om å melde fra til barnevernet ved mistanker om omsorgssvikt/misbruk.

Kommunestyret behandlet forvaltningsrevisjonen i sak 5/17, og vedtok å be administrasjonen om å iverksette tiltak for å sikre at ansatte følger opp kravet om å melde fra til barnevernet ved mistanker om omsorgssvikt/misbruk.

#### **Meldeplikt**

Ansatte i kommunen har plikt til å melde fra til barneverntjenesten ved mistanker om barn som er utsatt for omsorgsvik mm. Meldeplikten er hjemlet i barneverntjenesteloven § 6-4:

*Enhver som utfører tjeneste eller arbeid for et forvaltningsorgan, skal uten hinder av taushetsplikt melde fra til barneverntjenesten uten ugrunnet opphold*

- a. *når det er grunn til å tro at et barn blir eller vil bli mishandlet, utsatt for alvorlige mangler ved den daglige omsorgen eller annen alvorlig omsorgssvikt,*
- b. *når det er grunn til å tro at et barn har en livstruende eller annen alvorlig sykdom eller skade og ikke kommer til undersøkelse eller behandling, eller at et barn med nedsatt funksjonsevne eller et spesielt hjelpetrengende barn ikke får dekket sitt særlige behov for behandling eller opplæring,*
- c. *når et barn viser alvorlige atferdsvansker i form av alvorlig eller gjentatt kriminalitet, misbruk av rusmidler eller en annen form for utpreget normløs atferd,*
- d. *når det er grunn til å tro at et barn blir eller vil bli utnyttet til menneskehandel.*

#### **Krav til internkontroll**

Vi legger til grunn at kravet til internkontroll i kommuneloven § 25-1, jf. barnevernloven § 2-1, innebærer at kommunen bør ha rutiner og tiltak for å sikre at meldeplikten er kjent og følges.

På dette grunnlaget har vi utledet følgende revisjonskriterier:



- Kommunen bør ha rutiner om meldeplikten til barneverntjenesten
- Kommunen bør gi opplæring til ansatte om meldeplikten

## 6.2. Kommunens tiltak

### BTI-modellen

Kommunen jobber nå etter en modell som kalles Bedre tverrfaglig innsats. BTI skal øke bevisstheten hos de ansatte som jobber med barn og unge i kommunen, og er bygd/basert på nasjonale føringer og retningslinjer. BTI skal sikre en tidlig innsats og medansvar for barn og unge som har behov for ekstra oppmerksomhet og støtte. Modellen inneholder ulike veiledere, prosedyrer, verktøy og skjemaer som er felles for skoler, barnehager og andre instanser i kommunen. Eksempler på veiledere er handlingsveileder i møte med barn og unge og handlingsveileder for aktivitetsplikt i skole og barnehage. Eksempel på verktøy er skjema for

- 5 trinn fra bekymring til melding
- Barn og unges signaler på mistriivsel
- Bekymringsskala for barn og unge
- Bekymringsmelding til barneverntjenesten

Modellen inneholder også en oversikt over hvilke tiltak kommunen har for barn og unge. Tidlig innsats krever ofte at flere kommunale tjenester samarbeider. BTI inneholder en elektronisk stafettlogg som brukes i samhandlingen mellom de ulike kommunale tjenestene og i kommunikasjonen med foreldre.

Ansatte og andre kan klikke seg inn i systemet fra kommunens nettside. Gjennom modellen får ansatte veiledning om meldeplikten og om når man bør sende bekymringsmelding til barneverntjenesten, og dessuten gir systemet tilgang til digitalt meldeskjema.

Vi gir under en kort beskrivelse av rutinen *5 trinn fra bekymring til melding*

- Trinn 1 – Del! Ansatte som er bekymret for et barn, skal drøfte bekymringen med sin leder. I rutinen blir det poengtert at meldeplikten er personlig for den som er innehaver av den informasjonen som skaper bekymring. Dersom én av de ansatte som drøfter bekymringen, mener det er grunn til bekymring, må saken følges opp.
- Trinn 2 – Systematiser! Ansatte skal skrive ned det som gjør at de er bekymret.
- Trinn 3 – Konkretiser! Ansatte skal observere barnet i en kort periode for å avgjøre om det er grunn til å trekke inn foreldrene. Ved mistanke om seksuelle overgrep eller annen vold i hjemmet, skal foreldrene ikke kontaktes.
- Trinn 4 – Gjør opp status! På bakgrunn av samtale med barn og foreldre, egne observasjoner, drøftinger med leder og kolleger, skal den ansatte gjøre opp status. Er det grunn til bekymring?

- Trinn 5 – Vurder! Hvis det er konkludert med at det er bekymring for et barn, skal den ansatte vurdere om bekymringen skal meldes til barneverntjenesten. Den ansatte har meldeplikt dersom det er grunn til å tro at
  - et barn blir mishandlet i hjemmet
  - det foreligger andre former for alvorlig omsorgssvikt
  - et barn har vist vedvarende alvorlige atferdsvansker
  - det er fare for utnyttelse av barn til menneskehandel

Ifølge kommunalsjef oppvekst er det en utfordring å få alle ansatte til å bruke systemet. Vi har spurt rektorene og barnehagestyrerne i kommunen om hva de mener om systemet, og om det blir brukt. Rektorene mener at systemet er bra, men de at bekrefter systemet ikke alltid brukes. Ofte blir gamle rutiner fulgt dersom man er bekymret for et barn. Barnehagestyrerne mener jevnt over at BTI-systemet er et nyttig verktøy, men også i barnehagene blir systemet brukt i noe ulik grad.

### **Opplæring**

Ifølge kommunalsjef oppvekst har det blitt gjennomført flere «runder» med opplæring for ansatte i skoler og barnehager om meldeplikten. Opplæringen har omfattet både gjennomgang av relevante case og dilemmatrening. Kommunalsjef sier at skoler og barnehager nå har som fast rutine at reglene om meldeplikten skal gjennomgås ved oppstart hvert år.

Rektorene bekrefter at det er gitt opplæring om meldeplikten i inneværende skoleår. Det synes å variere noe fra skole til skole hvordan opplæringen har blitt gjennomført. Rektorene mener at de ansatte på skolene har god kunnskap om meldeplikten, selv om det alltid kan bli bedre.

Rektorene er involvert dersom det skal sendes bekymringsmelding fra skolen. Flere rektorer sier at de aldri har vært uenige i ansattes vurdering av når det skal sendes melding, en annen rektor sier at det ble sendt melding i ett tilfelle der hun var mer tilbakeholden. Én rektor sier at alle de ansatte vet at det er leder som sitter med hovedansvaret for å melde. Rektoren sier videre at dersom hun ikke er enig i den ansattes bekymring, vil hun diskutere saken med barneverntjenesten, og deretter tatt en ny vurdering sammen med den ansatte.

Barnehagestyrerne sier at de ansatte har fått informasjon og opplæring om meldeplikten, gjerne på planleggingsdager, i personalmøter eller i forbindelse med BTI-opplæring. Styrerne mener at de ansatte kjenner meldeplikten.

Styrerne er involvert dersom det skal sendes bekymringsmelding fra barnehagen. Én styrer forteller at i ett tilfelle ble det sendt melding fra barnehagen selv om hun var usikker. De andre styrerne forteller at de vært enige med de ansatte om at det skulle sendes melding i de tilfeller der det er gjort.

### **Tilsyn 2019**

Fylkesmannen hadde tilsyn om meldeplikten til barneverntjenesten i 2019. Fylkesmannen undersøkte om kommunen ivaretok sitt ansvar for at barnehager, skoler, helsestasjoner og skolehelsetjenesten oppfylte meldeplikten til barneverntjenesten. Fylkesmannen undersøkte også

om barneverntjenesten gav tilbakemelding til offentlige meldere. I tilsynet gjennomgikk Fylkesmannen bl.a. veiledere, rutiner og verktøy i BTI-modellen.

Fylkesmannen konkluderte med at kommunen hadde et forsvarlig system som sikret at meldeplikten ble fulgt i skolene, i helsestasjonen og i skolehelsetjenesten. Fylkesmannen kommenterte likevel at det var viktig at kommunen som skoleeier fulgte opp implementeringen av BTI-modellen fremover.

Fylkesmannen mente at kommunen som barnehagemyndighet ikke ivaretok sin myndighetsrolle ved å påse at barnehagene overholdt meldeplikten, og at kommunen ikke hadde tilstrekkelig informasjon om hvordan barnehagene oppfylte reglene om meldeplikten til barneverntjenesten. Kommunen som barnehagemyndighet hadde heller ikke gjennomført tilsyn i barnehagene om meldeplikten. Dette avviket er nå lukket.

### **6.3. Revisors vurdering**

Vi mener at kommunen har etablert rutiner om meldeplikten gjennom BTI-systemet. Systemet oppleves som nyttige og godt i både skoler og barnehager, men det varierer hvor mye systemet faktisk blir brukt. I tilsynet av 2019 påpekte Fylkesmannen at det var viktig at kommunen fulgte opp implementeringen av systemet. Informasjon fra rektorer og styrere viser at det fortsatt er behov for å følge opp at systemet blir brukt.

Vi mener at kommunen sørger for at ansatte i skoler og barnehager får opplæring og informasjon om meldeplikten. Det er viktig at opplæring og informasjon blir gitt jevnlig bla. for å fange opp nye ansatte. Det er en god rutine å gi opplæring om dette temaet årlig, men kommunen bør sikre at dette faktisk blir fulgt opp av skoler og barnehager. Vi vil også påpeke at det er viktig at ansatte i skoler og barnehager vet at meldeplikten er et personlig ansvar.

## 7. Konklusjoner og anbefalinger

### 7.1. Konklusjoner

#### **Har kommunens barneverntjeneste en forsvarlig internkontroll?**

Kommunen har etablert internkontroll for barneverntjenesten, men internkontrollen er ikke oppdatert i samsvar gjeldende regelverk og anbefalinger. Internkontrollen inneholder også rutiner som er foreldet. Det kan bety at internkontrollen ikke er så målrettet som ønskelig og ikke fanger opp relevante risikoer.

Kommunens delegasjonsreglement er ikke oppdatert etter at det er gjort endringer i barnevernsloven. Det fremgår heller ikke klart av kommunens delegasjonsreglement hvilken instans i kommunen som skal gjennomføre tilsyn i fosterhjem. Dette er ikke i samsvar med fosterhjemsforskriften.

#### **Følger barneverntjenesten opp fosterhjem, biologiske foreldre og barn i fosterhjem i samsvar med gjeldende krav?**

Våre undersøkelser viser at barneverntjenesten i all hovedsak, følger opp fosterhjem, biologiske foreldre og fosterbarn i samsvar med gjeldende krav.

Spørreundersøkelsen viser at selv om et flertall av fosterforeldrene er fornøyd med oppfølgingen fra barneverntjenesten, er det likevel et relativt stort mindretall som mener at oppfølgingen ikke har vært god nok.

#### **Har kommunen fulgt opp resultatene fra 2016-rapporten angående kunnskap om, og rutiner for, meldeplikt ved mistanke om omsorgssvikt?**

Kommunen har fulgt opp rapporten fra 2016 ved å etablere felles rutiner for meldeplikten og dessuten sørge for at det blir gitt opplæring om temaet. Vi vil samtidig påpeke at de felles rutinene blir fulgt i ulik grad i skoler og barnehager.

## 7.2. Anbefalinger

Vi anbefaler kommunen å

- sørge for at internkontrollen for barneverntjenesten er oppdatert i samsvar med gjeldende krav, anbefalinger og ønsket praksis
- oppdatere delegasjonsreglementet
- vurdere behov for bedre oppfølging av fosterforeldre, jf. resultater fra spørreundersøkelsen
- fortsette arbeidet med å implementere felles rutiner for meldeplikten

## Litteratur og kildereferanser

### Lover og forskrifter

Lov 22. juni 2018 nr. 83 om kommuner og fylkeskommuner (kommuneloven).

Forskrift 17. juni 2019 nr. 904 om kontrollutvalg og revisjon

Lov 17. juli 1992 nr. 100 om barneverntjenester

Forskrift 18. desember 2009 nr. 875 om fosterhjem

### Veiledere mm.

Bufdir: Internkontroll for kommunens barnevernstjeneste – en veileder, publisert 2. mars 2022

Bufdir: Saksbehandlingsrundskrivet, publisert 12. april 2021

# Vedlegg

## Vedlegg 1: Metode og kvalitetssikring

Forvaltningsrevisjonen startet opp ved oppstartsbrev 18. februar. Oppstartsmøte ble holdt 8. mars med rådmann, kommunalsjef oppvekst og barnevernsleder til stede.

Forvaltningsrevisjoner skal gjennomføres på en måte som sikrer at informasjonen i rapporten er relevant og pålitelig. At dataene er relevante (gyldige/valide) innebærer at de beskriver de forholdene som problemstillingene omhandler. Pålitelighet (reliabilitet) handler om at innsamling av data skal skje så nøyaktig som mulig og at det ikke har skjedd systematiske feil underveis.

Vi vil nedenfor redegjøre for datagrunnlaget vårt og hvilke metoder vi har brukt for å svare på problemstillingene. Vi vil også beskrive hvilke tiltak som er brukt for å sikre dataenes relevans og pålitelighet.

### Innsamling av data, relevans og pålitelighet

Datainnsamling og rapportskrivning har foregått i perioden mars til juni. For å svare på problemstillingene har vi gjennomført intervjuer, gjennomgått relevante dokumenter, foretatt stikkprøvegjennomgang av mapper til fosterbarn og dessuten sendt ut spørreundersøkelse til fosterforeldre.

### Intervjuer

Vi har intervjuet

- kommunalsjef oppvekst
- virksomhetsleder barnehage
- barnevernleder
- to sakshandlere fra fosterhjemsteamet i barneverntjenesten

Det er skrevet referater fra alle intervjuer som intervjuobjektene har fått mulighet til å korrigere.

Vi har i tillegg sendt ut spørsmål på epost til rektorer og barnehagestyrere om rutiner for og opplæring om meldingsplikten.

### Dokumentgjennomgang

Vi har kartlagt og gjennomgått dokumenter om kommunens styringssystem og internkontroll for barneverntjenesten. Vi har videre kartlagt og gjennomgått kommunens rutiner om meldeplikten, slik de fremkommer i BTI-modellen. Vi har også gjennomgått tilsynsrapporter utarbeidet av Fylkesmannen

### Gjennomgang av klientmapper

Vi har gjennomgått et utvalg mapper tilhørende fosterbarn. Kommunen hadde 31 fosterbarn da vi gjennomførte kontrollen. Barn som er frivillig plassert i fosterhjem, er ikke inkludert i utvalget. Vi har gjennomgått 15 saker, dvs. ca. 50 % av mappene. Vi har lagt vekt på å velge barn med forskjellige saksbehandlere, ellers er mappene tilfeldig utvalgt.

Vi har primært undersøkt dokumenter fra 2020 og 2021. I noen tilfeller har vi undersøkt eldre dokumenter f.eks. i forbindelse med godkjenning av fosterhjem og omsorgsplaner.

### **Spørreundersøkelse**

Vi har sendt ut spørreundersøkelsen til fosterforeldre, i alt 33 fosterforeldre. Spørreundersøkelsen handlet om hvilken oppfølging fosterforeldrene fikk fra barneverntjenesten, og ble sendt ut på epost. Spørreundersøkelsen hadde en svarprosent på 53 %. Populasjonen er liten og vi vet ikke nok om de fosterforeldrene som har svart, til å vurdere om spørreundersøkelsen er representativ. Det vil si at vi ikke er sikre på om de som ikke har svart, mener det samme som de som har svart. Spørreundersøkelsen vil likevel gi et godt bilde på hva over 50 % av fosterforeldrene mener om oppfølgingen fra barneverntjenesten.

Til slutt har vi sjekket ut med administrasjonen at fakta i rapporten er korrekt framstilt. Vi mener at informasjonen i rapporten er pålitelig. Vi har brukt flere metoder for å innhente data, og vi har innhentet informasjon om samme tema fra flere kilder. Når bruk av ulike metoder/kilder gir sammenfallende funn, styrker det påliteligheten av informasjon og funn og til påfølgende vurderinger og konklusjoner.

### **Personopplysninger**

I forbindelse med denne forvaltningsrevisjonen har vi behandlet personopplysninger som navn og epostadresse til ansatte og fosterforeldre i kommunen. I forbindelse med mappegjennomgangen har vi behandlet personopplysninger om fosterbarn, fosterforeldre og biologiske foreldre. Denne gjennomgangen ble foretatt i barneverntjenestens lokaler, og bortsett fra navn og epostadresser blir ingen personopplysninger oppbevart hos oss.

Vårt rettslige grunnlag for å behandle personopplysninger er kommuneloven § 24-2 fjerde ledd. Vi behandler personopplysninger slik det er beskrevet i vår personvernerklæring.

Personvernerklæringen er tilgjengelig på vår nettside [vtrevisjon.no](http://vtrevisjon.no).

### **God kommunal revisjonsskikk - kvalitetssikring**

Forvaltningsrevisjon skal gjennomføres, dokumenteres, kvalitetssikres og rapporteres i samsvar med kommuneloven og god kommunal revisjonsskikk.<sup>9</sup>

---

<sup>9</sup> God kommunal revisjonsskikk i forvaltningsrevisjon og eierskapskontroll kommer til uttrykk først og fremst i RSK 001 Standard for forvaltningsrevisjon og RSK 002 Standard for eierskapskontroll. Gjeldende standarder er fastsatt



Kvalitetssikringen skal sikre at undersøkelsen og rapporten har nødvendig faglig og metodisk kvalitet. Videre skal det sikres at det er konsistens mellom bestilling, problemstillinger, revisjonskriterier, data, vurderinger og konklusjoner.

Vestfold og Telemark revisjon IKS har et system for kvalitetskontroll som er i samsvar med den internasjonale standarden for kvalitetskontroll.<sup>10</sup> Denne forvaltningsrevisjonen er kvalitetssikret i samsvar med vårt kvalitetskontrollsystem og i samsvar med kravene i RSK 001.

---

av Norges Kommunerevisorforbunds styre høsten 2020. Standarden bygger på norsk regelverk og internasjonale prinsipper og standarder, fastsett av International Organization of Supreme Audit Institutions (INTOSAI) og Institute of Internal Auditors (IIA).

<sup>10</sup> ISQC 1 Kvalitetskontroll for revisjonsfirmaer som utfører revisjon og begrenset revisjon av regnskaper samt andre attestasjonsoppdrag og beslektede tjenester



# På vakt for felleskapets verdier

Rapporten er utarbeidet av  
Vestfold og Telemark revisjon IKS

Har du spørsmål til rapporten?

Ta kontakt med oss:

Telefon: 33 07 13 00

E-post: [post@vtrevisjon.no](mailto:post@vtrevisjon.no)

[www.vtrevisjon.no](http://www.vtrevisjon.no)

22: 3808 404